

รายงานสถานการณ์วิสาหกิจขนาดกลางและขนาดย่อม

บทสรุปผู้บริหาร

ภาวะเศรษฐกิจวิสาหกิจขนาดกลางและขนาดย่อม

การส่งออกของ SMEs ในเดือนตุลาคม ปี 2559 มีมูลค่า 159,790 ล้านบาท หดตัวจากช่วงเดียวกันของปีก่อนร้อยละ 10.1 และเมื่ออยู่ในรูปดอลลาร์สหรัฐ มูลค่าการส่งออกหดตัวร้อยละ 7.3 โดยสัดส่วนของการส่งออกของ SMEs ต่อการส่งออกรวมเท่ากับร้อยละ 26.0 โดย SMEs ยังคงมีมูลค่าการส่งออกไปยังกลุ่มประเทศอาเซียนมากที่สุด มีมูลค่า 48,055 ล้านบาท รองลงมาได้แก่ประเทศจีน มีมูลค่าการส่งออก 20,663 ล้านบาท และประเทศสหรัฐอเมริกา มีมูลค่าการส่งออก 16,744 ล้านบาท สำหรับสินค้าส่งออกสำคัญ 3 อันดับแรก ได้แก่ หมวดอัญมณีและเครื่องประดับ หมวดพลาสติกและของที่ทำด้วยพลาสติก และหมวดเครื่องจักร และคอมพิวเตอร์และอุปกรณ์

ด้านธุรกิจภาคการค้าและบริการ โดยดัชนีความเชื่อมั่นภาคการค้าและบริการ เดือนตุลาคม 2559 เท่ากับ 45.5 ปรับตัวลดลงจาก 45.9 ในเดือนก่อน เป็นผลจากองค์ประกอบด้านยอดจำหน่ายและต้นทุนลดลง ทั้งในภาคการค้าปลีกและบริการ โดยดัชนีในสาขาธุรกิจค้าส่งสินค้าเกษตร สินค้าอุปโภคบริโภค ค่าปลีกอุปโภค/บริโภคดั้งเดิม และธุรกิจบริการภาคการท่องเที่ยว การขนส่ง (มวลชน) ยังคงปรับตัวเพิ่มขึ้น แต่กลุ่มโรงแรม/เกสต์เฮาส์/บังกะโล ได้รับผลกระทบบ้างจากนักท่องเที่ยวจีนที่ลดลง

การจัดตั้งและสิ้นสุดกิจการเดือนตุลาคม 2559 พบว่า ในส่วนการจัดตั้งกิจการใหม่ในระดับประเทศ มีจำนวน 5,092 ราย หดตัวเมื่อเทียบกับช่วงเดียวกันของปีก่อน ร้อยละ 2.7 ส่วนการยกเลิกกิจการมีจำนวน 1,588 ราย หดตัวเมื่อเทียบกับช่วงเดียวกันของปีก่อน ร้อยละ 27.4

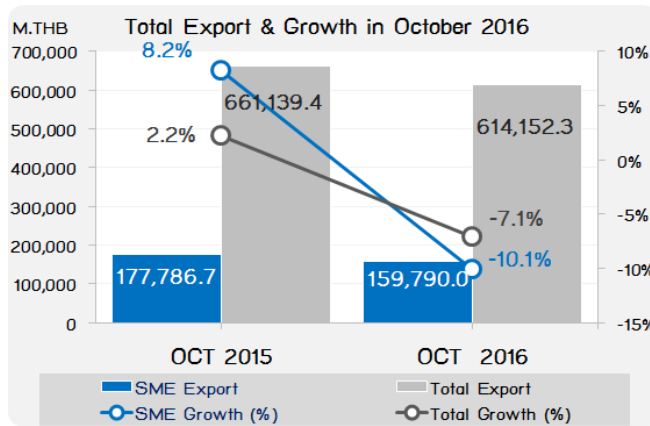


การค้าระหว่างประเทศของวิสาหกิจขนาดกลางและขนาดย่อม

❖ การส่งออกของวิสาหกิจขนาดกลางและขนาดย่อม

ภาพรวมของสถานการณ์การส่งออกของ SMEs เดือนตุลาคม 2559

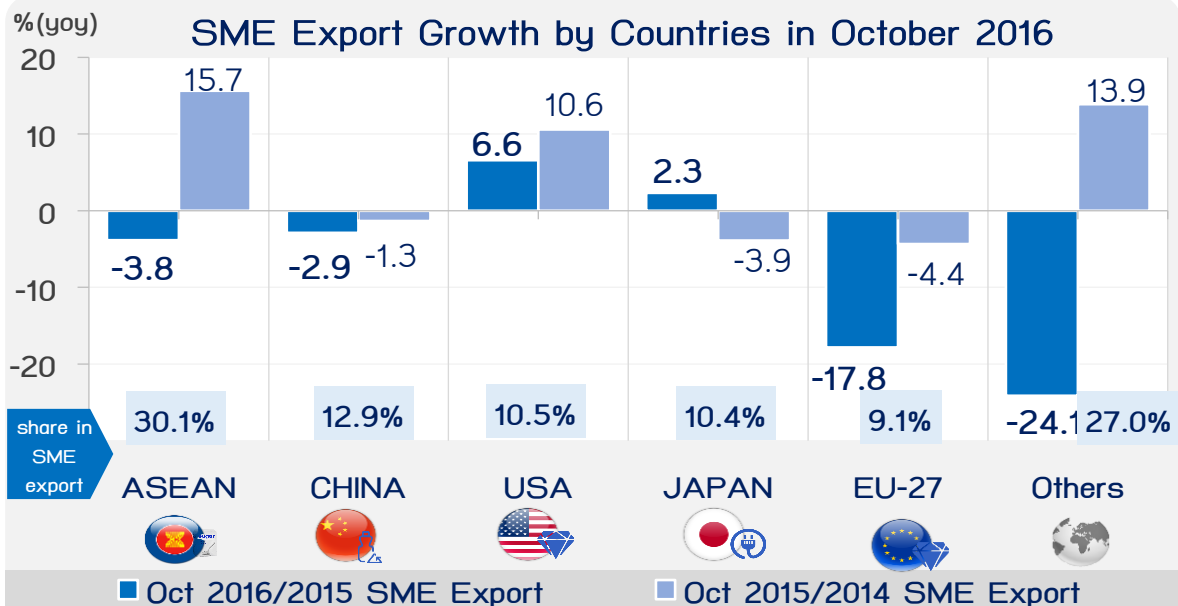
การส่งออกของ SMEs ในเดือนตุลาคม ปี 2559 มีมูลค่า 159,790 ล้านบาท หดตัวจากช่วงเดียวกันของปีก่อน ร้อยละ 10.1 และเมื่ออยู่ในรูปดอลลาร์สหรัฐ มูลค่าการส่งออกหดตัวร้อยละ 7.3 โดยสัดส่วนของการส่งออกของ SMEs ต่อการส่งออกทั้งหมดเท่ากับร้อยละ 26.0



สาเหตุสำคัญยังคงเกี่ยวเนื่องจากความผันผวนของเศรษฐกิจโลกอยู่ในกรอบที่จำกัด อีกทั้งมีราคาน้ำมันและผลิตภัณฑ์ที่ปรับตัวลดลง ส่งผลให้ราคาสินค้าเกษตรและสินค้าที่เกี่ยวข้องกับน้ำมันแนวโน้มลดลง อีกทั้งสินค้าในกลุ่มอุตสาหกรรมมีแนวโน้มลดลง โดยเฉพาะหมวดยานยนต์ และชิ้นส่วนประกอบ มีทิศทางติดลบมากขึ้น รวมถึงหมวดน้ำตาล ซึ่งเป็นสินค้าหลักของ SMEs มีแนวโน้มลดลง

ที่มา : กรมศุลกากร

ประมวลผลโดย สำนักงานส่งเสริมวิสาหกิจขนาดกลางและขนาดย่อม



ที่มา : กรมศุลกากร

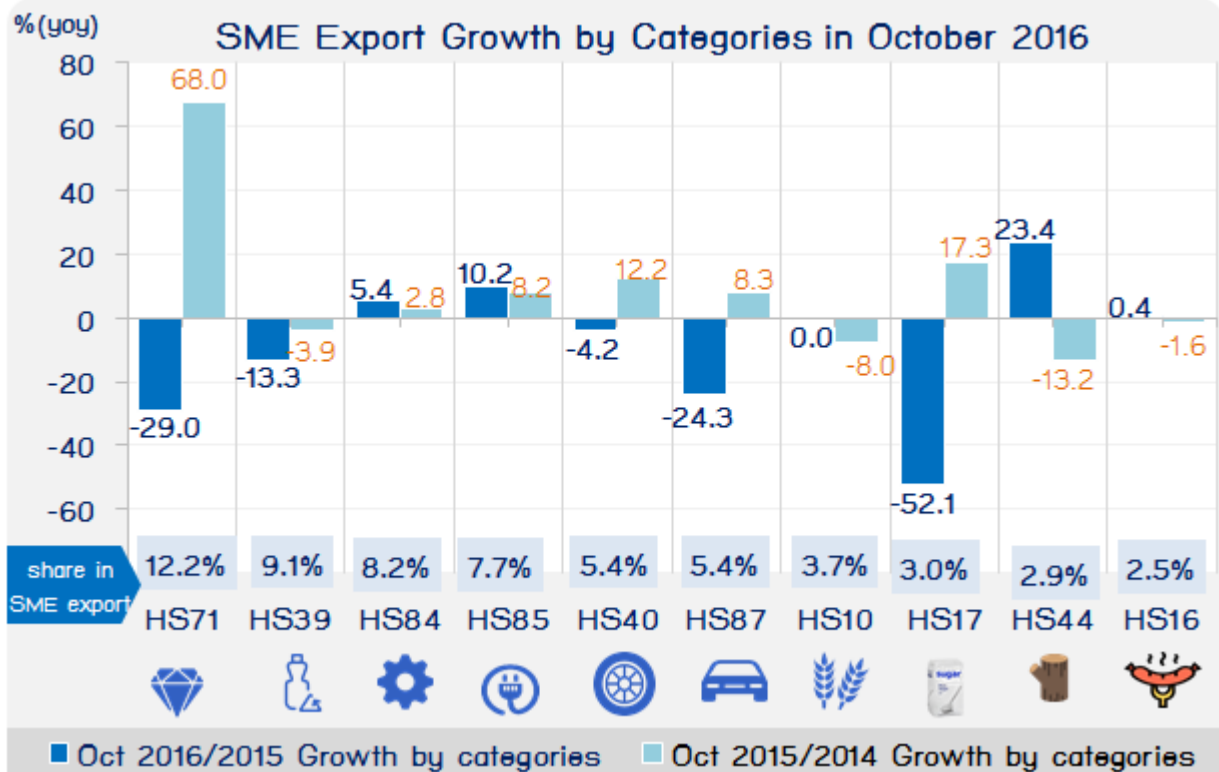
ประมวลผลโดย สำนักงานส่งเสริมวิสาหกิจขนาดกลางและขนาดย่อม

เมื่อพิจารณามูลค่าการส่งออกของ SMEs ตามกลุ่มประเทศคู่ค้าที่สำคัญ พบว่าในเดือนตุลาคม 2559 ตลาดที่มีสัดส่วนมูลค่าการส่งออกมากที่สุดคือ กลุ่มประเทศอาเซียน มูลค่า 48,055 ล้านบาท มีสัดส่วนร้อยละ 30.1 ของการส่งออกทั้งหมดของ SMEs ในด้านการขยายตัว พบว่ามีเพียงประเทศสหรัฐอเมริกา และประเทศญี่ปุ่นที่มีการขยายตัวเมื่อเทียบกับช่วงเดียวกันของปีก่อน โดยประเทศสหรัฐอเมริกามีการขยายตัวมากที่สุด ร้อยละ 6.6 รองลงมาคือประเทศญี่ปุ่น ขยายตัวร้อยละ 2.3 ส่วนกลุ่มประเทศอาเซียน หดตัวร้อยละ 3.8 ส่วนประเทศจีน มีการหดตัวร้อยละ 2.9 และกลุ่มสหภาพยุโรป หดตัวสูงถึงร้อยละ 17.8

การค้าระหว่างประเทศของวิสาหกิจขนาดกลางและขนาดย่อม

❖ การส่งออกของวิสาหกิจขนาดกลางและขนาดย่อม

อัตราขยายตัวการส่งออก SMEs (ในรูปเงินบาท) จำแนกตามกลุ่มสินค้าสำคัญ ตุลาคม 2559



ที่มา : กรมศุลกากร

ประมวลผลโดย : สำนักงานส่งเสริมวิสาหกิจขนาดกลางและขนาดย่อม

เมื่อพิจารณามูลค่าการส่งออกของ SMEs ตามกลุ่มสินค้าสำคัญ 10 อันดับแรกในเดือนตุลาคม ปี 2559 พบว่าหมวดสินค้าสำคัญที่มีมูลค่าการส่งออกสูงสุด ได้แก่ หมวดอัญมณีและเครื่องประดับ (HS71) ที่มีสัดส่วนมูลค่าการส่งออกร้อยละ 12.2 มีมูลค่า 19,563 ล้านบาท หดตัวร้อยละ 29.0 โดยยังเป็นผลมาจากการส่งออกที่ลดลงของสินค้าทองคำที่ยังไม่ได้ขึ้นรูปหรืออยู่ในลักษณะกึ่งสำเร็จรูป (HS7108) เพื่อทำกำไร โดยลดลงร้อยละ 49.9

สินค้าส่งออกสำคัญรองลงมาได้แก่ หมวดพลาสติกและของที่ทำด้วยพลาสติก (HS39) มูลค่า 14,499 ล้านบาท หดตัวร้อยละ 13.3 และหมวดเครื่องจักร และคอมพิวเตอร์และอุปกรณ์ (HS84) มูลค่า 13,074 ล้านบาท ขยายตัวร้อยละ 5.4 ตามลำดับ

สินค้าส่งออกสำคัญอื่นๆ ได้แก่ หมวดอุปกรณ์ไฟฟ้าและส่วนประกอบ (HS85) มูลค่า 12,303 ล้านบาท ขยายตัวร้อยละ 10.2 หมวดยาง และของที่ทำด้วยยาง (HS40) มูลค่า 8,645 ล้านบาท หดตัวร้อยละ 4.2 หมวดยานยนต์และส่วนประกอบ (HS87) มูลค่า 8,619 ล้านบาท หดตัวร้อยละ 24.3 หมวดธัญพืช (HS10) มูลค่า 5,885 ล้านบาท หดตัวเล็กน้อยร้อยละ 0.07 และหมวดน้ำตาลและขนมทำจากน้ำตาล (HS17) มูลค่า 4,754 ล้านบาท หดตัวร้อยละ 52.1

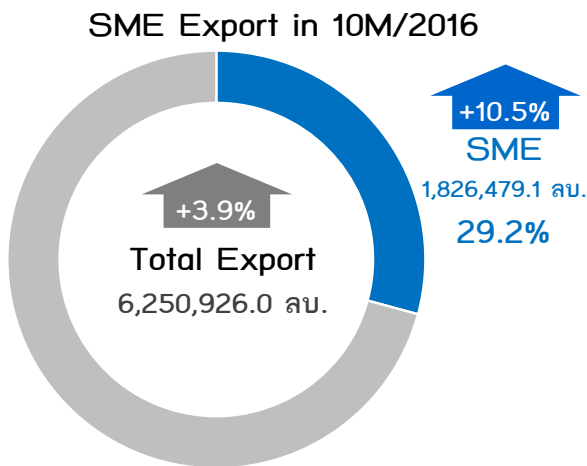
จะเห็นว่าสินค้าส่งออกที่มีสัดส่วนมูลค่าสูงที่สุด 10 อันดับแรก มีการขยายตัวในหลายหมวดสินค้าสำคัญ ยกเว้นหมวดอัญมณีและเครื่องประดับ หมวดพลาสติกและของที่ทำด้วยพลาสติก หมวดยานยนต์และส่วนประกอบ และหมวดน้ำตาล แสดงถึงแนวโน้มที่ดีขึ้นของการส่งออกของ SMEs

ด้านการส่งออกของประเทศ สินค้าส่งออกสำคัญที่มีมูลค่าการส่งออกขยายตัวสูงสุดในเดือนนี้ เป็นสินค้าในหมวดไม้ และของที่ทำด้วยไม้ (HS44) หมวดอุปกรณ์ไฟฟ้าและส่วนประกอบ (HS85) และหมวดเครื่องจักร และคอมพิวเตอร์และอุปกรณ์ (HS84) มีการขยายตัวร้อยละ 23.4 10.2 และ 5.4 ตามลำดับ

การสำรวจระหว่างประเทศของวิสาหกิจขนาดกลางและขนาดย่อม

❖ การส่งออกของวิสาหกิจขนาดกลางและขนาดย่อม

ภาพรวมของสถานการณ์การส่งออกของ SMEs ใน 10 เดือนแรกของปี 2559

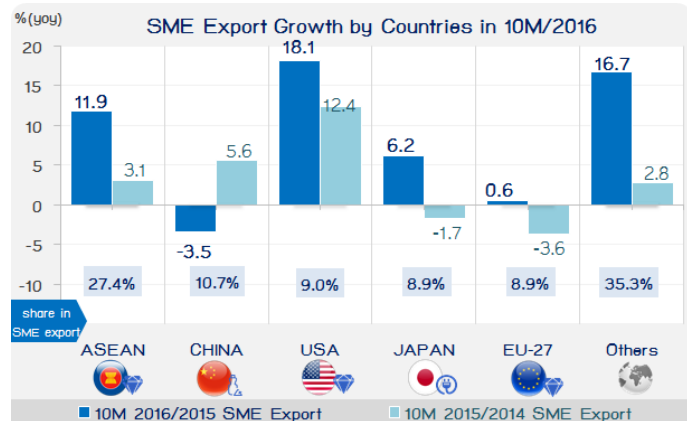


ที่มา : กรมศุลกากร

ประมวลผลโดย : สำนักงานส่งเสริมวิสาหกิจขนาดกลางและขนาดย่อม

สำหรับมูลค่าการส่งออกของ SMEs ในช่วง 10 เดือนแรกของปี 2559 (มกราคม – ตุลาคม 2559) มีมูลค่า 1,826,479.1 ล้านบาท ขยายตัวจากช่วงเดียวกันของปีก่อนร้อยละ 10.5 และเมื่ออยู่ในรูปดอลลาร์สหรัฐมีการส่งออก มูลค่า 52,045.7 ล้านดอลลาร์สหรัฐ ขยายตัวจากช่วงเดียวกันของปีก่อนร้อยละ 5.2 ตามลำดับ โดยมีสัดส่วนต่อการส่งออกรวมร้อยละ 29.2

ภาพรวมของการส่งออกของ SMEs ใน 10 เดือนแรกของปี 2559 (มกราคม – ตุลาคม 2559) ตามตลาดคู่ค้าสำคัญ พบว่า กลุ่มประเทศอาเซียน ยังคงเป็นตลาดส่งออกที่สำคัญที่สุดของ SMEs โดยมีมูลค่าการส่งออกจำนวน 499,741 ล้านบาท คิดเป็นสัดส่วนร้อยละ 27.4 ของการส่งออกรวมของ SMEs และมีอัตราการขยายตัวร้อยละ 11.9 ซึ่งสินค้าส่งออกสำคัญ ได้แก่ หมวดน้ำตาล (HS17) หมวดอัญมณีและเครื่องประดับ (HS71) และหมวดพลาสติก และของทำด้วยพลาสติก (HS39)



ที่มา : กรมศุลกากร

ประมวลผลโดย : สำนักงานส่งเสริมวิสาหกิจขนาดกลางและขนาดย่อม

ตลาดที่สำคัญรองลงมาได้แก่ประเทศจีน มีมูลค่าการส่งออก 195,268 ล้านบาท คิดเป็นร้อยละ 10.7 ของการส่งออกรวมของ SMEs หดตัวร้อยละ 3.5 ซึ่งสินค้าส่งออกสำคัญ ได้แก่ หมวดไม้และของทำด้วยไม้ (HS44) หมวดพลาสติก (HS39) และหมวดยาง และของทำด้วยยาง (HS40)

ประเทศสหรัฐอเมริกา มีมูลค่าการส่งออก 163,628 ล้านบาท คิดเป็นร้อยละ 9.0 ของการส่งออกรวมของ SMEs โดยมีอัตราการขยายตัวร้อยละ 18.1 ซึ่งสินค้าส่งออกสำคัญ ได้แก่ หมวดอัญมณีและเครื่องประดับ (HS71) หมวดเครื่องใช้และอุปกรณ์ไฟฟ้า (HS85) และหมวดยาง และของทำด้วยยาง (HS40)

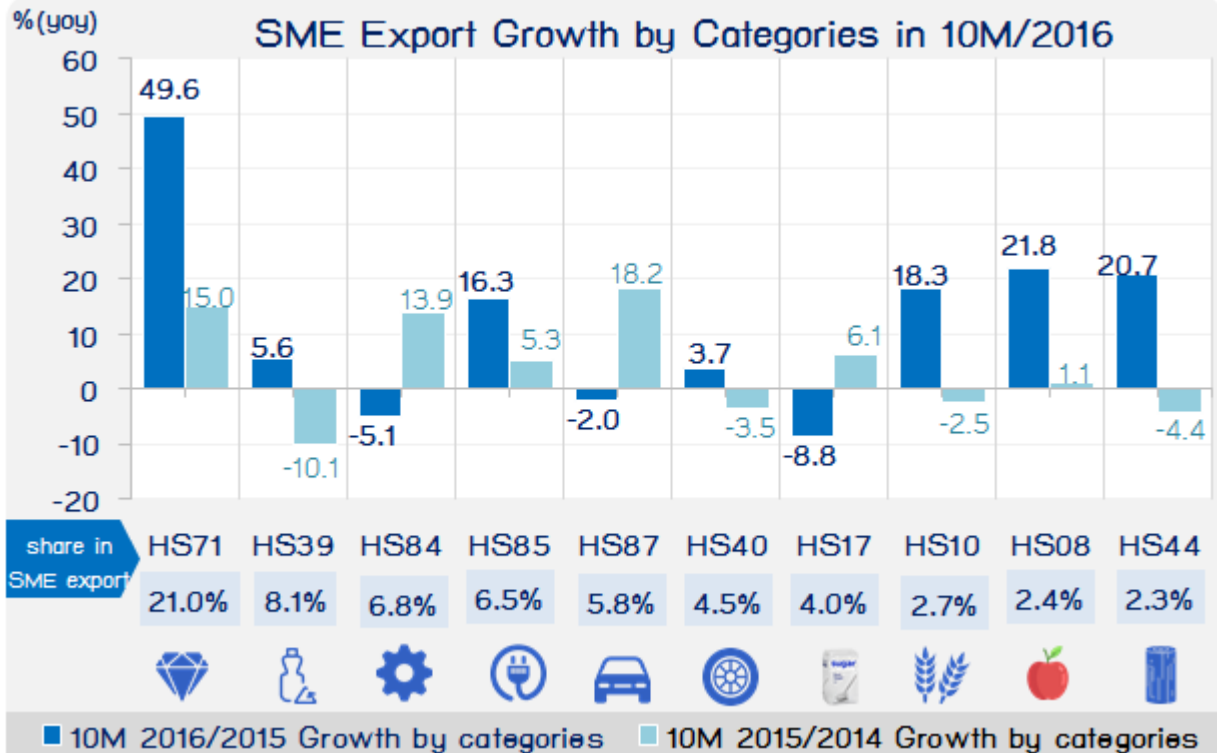
ส่วนการส่งออกไปยังประเทศญี่ปุ่น และกลุ่มสหภาพยุโรป มีสัดส่วนร้อยละ 8.9 เท่ากัน ของการส่งออกรวมของ SMEs มีมูลค่า 161,975 ล้านบาท และ 161,717 ล้านบาท ตามลำดับ

ในด้านการส่งออกของประเทศใน 10 เดือนแรกปี 2559 นี้ มีการขยายตัว 4 ประเทศคู่ค้าหลัก โดยกลุ่มประเทศอาเซียนมีสัดส่วนมูลค่าการส่งออกมากที่สุด ร้อยละ 27.4 รองลงมาคือประเทศจีน และประเทศสหรัฐอเมริกา มีสัดส่วนร้อยละ 10.7 และ 9.0 ตามลำดับ

การค้าระหว่างประเทศของวิสาหกิจขนาดกลางและขนาดย่อม

❖ การส่งออกของวิสาหกิจขนาดกลางและขนาดย่อม

อัตราขยายตัวการส่งออก SME (ในรูปเงินบาท) จำแนกตามกลุ่มสินค้าสำคัญใน 10 เดือนแรกของปี 2559



ที่มา : กรมศุลกากร

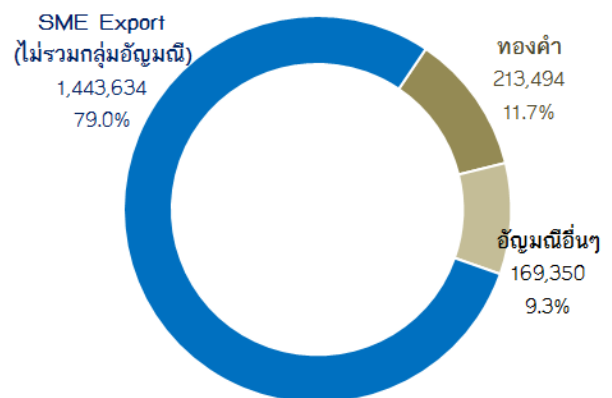
ประมวลผลโดย : สำนักงานส่งเสริมวิสาหกิจขนาดกลางและขนาดย่อม

มูลค่าการส่งออกของ SMEs ตามกลุ่มสินค้าสำคัญ 10 อันดับแรกใน 10 เดือนแรกของปี 2559 สินค้าส่งออกที่น่าสนใจได้แก่ หมวดอัญมณีและเครื่องประดับ (HS71) ซึ่งมีสัดส่วนมูลค่าการส่งออกถึงร้อยละ 21.0 หรือประมาณ 1 ใน 4 ของมูลค่าการส่งออกของ SMEs ทั้งหมด และมีอัตราการขยายตัวสูงถึงร้อยละ 49.6 ซึ่งเกิดจากการส่งออกทองคำเพื่อทำกำไร รวมทั้งการส่งออกเพื่อจัดงานนิทรรศการในต่างประเทศ

โดยเฉพาะอย่างยิ่งการส่งออกทองคำที่ยังไม่ได้ขึ้นรูป (HS7108) ที่มีมูลค่าส่งออก 213,494 ล้านบาท เมื่อเทียบกับปีที่ผ่านมามีมูลค่าส่งออก 91,056 ล้านบาท ทำให้มีการขยายตัวสูงถึงร้อยละ 134.5 คิดเป็นสัดส่วน

ต่อการส่งออกรวมของ SMEs ถึงร้อยละ 11.7 จะเห็นได้ว่า มูลค่าการส่งออกรวมของ SMEs ขยายตัวร้อยละ 10.5 ซึ่งหากหักมูลค่าการส่งออกทองคำออกแล้ว มูลค่าการส่งออกของ SMEs จะขยายตัวร้อยละ 3.3

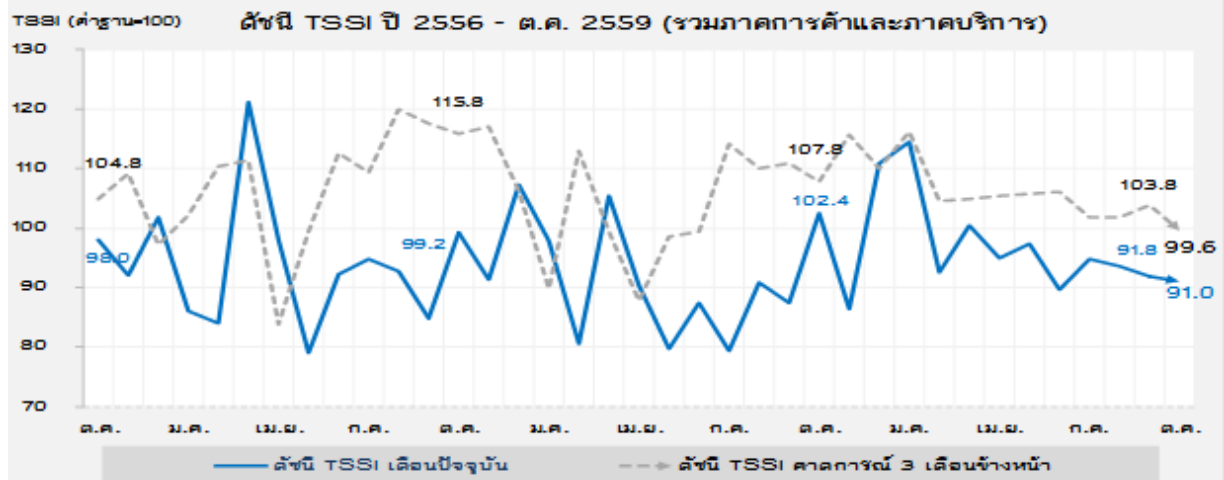
สินค้าส่งออกของ SMEs อื่นๆ ที่น่าสนใจใน 10 เดือนแรกของปี 2559 ได้แก่ หมวดอัญมณี และเครื่องประดับ (HS71) หมวดผลไม้ (HS08) และหมวดไม้และของทำด้วยไม้ ถ่านไม้ (HS44) ที่มีการขยายตัวสูง คือร้อยละ 49.6 21.8 และ 20.7 ตามลำดับ

มูลค่าการส่งออกสินค้าของ SMEs (ลบ.)
10 เดือนแรก ปี 2559

ดัชนีความเชื่อมั่นผู้ประกอบการการค้าและบริการรายเดือน (TSSI)

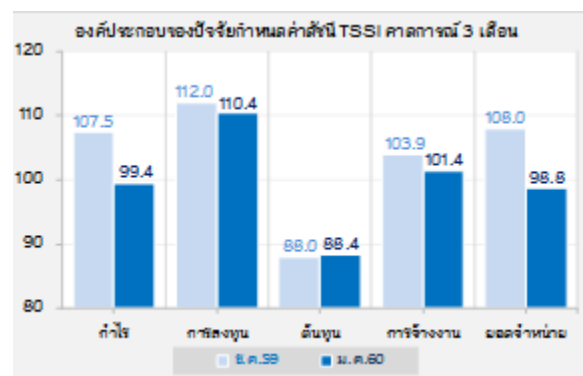
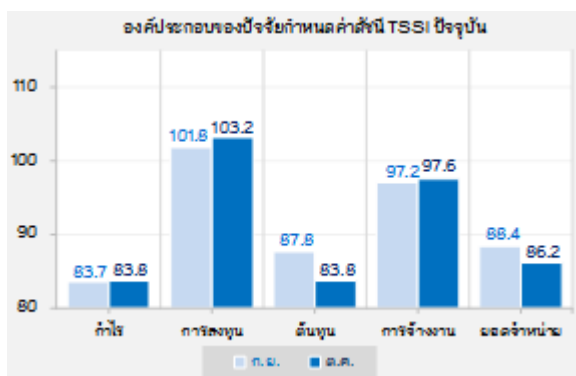
❖ ความเชื่อมั่น TSSI (SMEs) ประจำเดือนตุลาคม ปี 2559

ดัชนีความเชื่อมั่นของ SMEs ภาคการค้าและบริการ



ดัชนี TSSI SMEs ภาคการค้าและบริการ ตุลาคม 2559 เท่ากับ 91.0 ปรับตัวลดลงจาก 91.8 ในเดือนก่อน เป็นผลจากองค์ประกอบด้านยอดจำหน่ายและต้นทุนลดลง ทั้งในภาคการค้าปลีกและบริการ โดยดัชนีในสาขาธุรกิจค้าส่งสินค้าเกษตร สินค้าอุปโภคบริโภค คำปลีกอุปโภค/บริโภคดั้งเดิม และธุรกิจบริการภาคการท่องเที่ยว การขนส่ง (มวลชน) ยังคงปรับตัวเพิ่มขึ้น แต่กลุ่มโรงแรม/เกสต์เฮาส์/บังกะโล ได้รับผลกระทบบ้างจากนักท่องเที่ยวจีนที่ลดลง

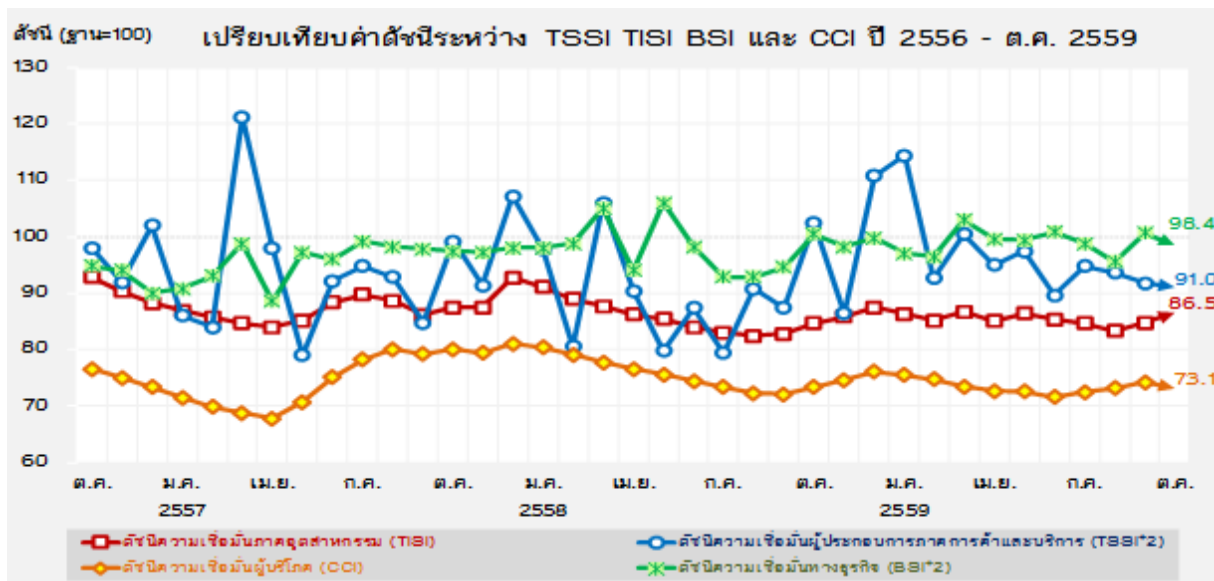
ดัชนีคาดการณ์ 3 เดือนข้างหน้า ความเชื่อมั่นปรับตัวลดลงเล็กน้อยอยู่ที่ระดับ 98.8



ดัชนีความเชื่อมั่นผู้ประกอบการภาคการค้าและบริการรายเดือน (TSSI)

❖ ความเชื่อมั่น TSSI (SMEs) ประจำเดือนตุลาคม ปี 2559

เปรียบเทียบดัชนีความเชื่อมั่น 4 ภาคธุรกิจระหว่าง TSSI, TISI, BSI และ CCI รายเดือน



ค่าดัชนีความเชื่อมั่นในภาพรวมของดัชนีทั้ง 4 ภาคธุรกิจ ได้แก่ TSSI BSI CCI ปรับตัวลดลง ขณะที่ TISI ปรับตัวเพิ่มขึ้น จากเดือนก่อนโดยค่าดัชนีทั้ง 4 ภาคธุรกิจในเดือนตุลาคม 2559 อยู่ที่ระดับ 91.0 98.4 73.1 และ 86.5 ตามลำดับ

ดัชนี TSSI ปรับตัวลดลงเล็กน้อยในเดือนตุลาคม 2559 จากองค์ประกอบด้านยอดขายจำหน่าย และต้นทุน ซึ่งเป็นผลกระทบมาจากความกังวลของผู้ประกอบการต่อสถานการณ์ฟื้นตัวที่ล่าช้าของเศรษฐกิจต่างประเทศและในประเทศ

ดัชนี TISI ปรับตัวเพิ่มขึ้น จากองค์ประกอบด้านยอดคำสั่งซื้อโดยรวม ยอดขายโดยรวม ปริมาณการผลิต ต้นทุนประกอบการและผลประกอบการ เนื่องจากเป็นช่วงฤดูกาลที่มีคำสั่งซื้อสินค้าเพิ่มขึ้น เพื่อรองรับเทศกาลในช่วงสิ้นปี ทั้งจากผู้บริโภคภายในประเทศและต่างประเทศโดยเฉพาะคู่ค้าสำคัญจากประเทศจีน ญี่ปุ่น ยุโรป และสหรัฐฯ ทำให้การผลิตเพิ่มขึ้น

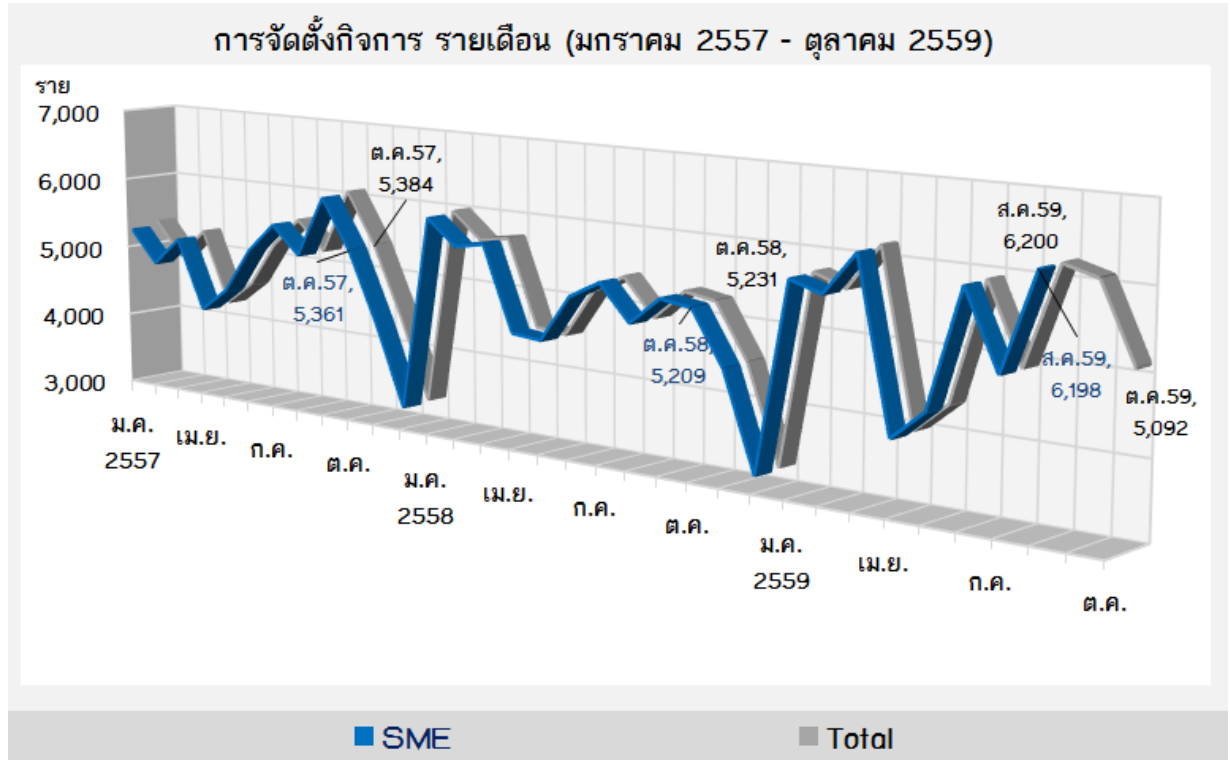
ดัชนี BSI ปรับตัวลดลง จากผู้ประกอบการในภาคบริการเป็นสำคัญ โดยองค์ประกอบด้านคำสั่งซื้อ การผลิตและผลประกอบการปรับลดลง และผู้ประกอบการกลุ่มค้าปลีกชิ้นส่วนและอะไหล่ยนต์ที่ยอดขายยานยนต์ในประเทศชะลอตัว

ดัชนี CCI ปรับตัวลดลง เนื่องจากประชาชนมีความกังวลเกี่ยวกับการฟื้นตัวของเศรษฐกิจไทย และเศรษฐกิจโลกในปัจจุบันและอนาคตที่ยังปรับตัวดีขึ้นไม่มากเท่าที่ควร ประกอบกับสถานการณ์ราคาพืชผลทางการเกษตรในปัจจุบันและแนวโน้มที่ยังทรงตัวอยู่ในระดับต่ำ โดยเฉพาะข้าวที่มีราคาต่ำจะส่งผลกระทบต่ออำนาจซื้อในปัจจุบันและอนาคตของประชาชนทั่วประเทศ

การจัดตั้งและยกเลิกกิจการ

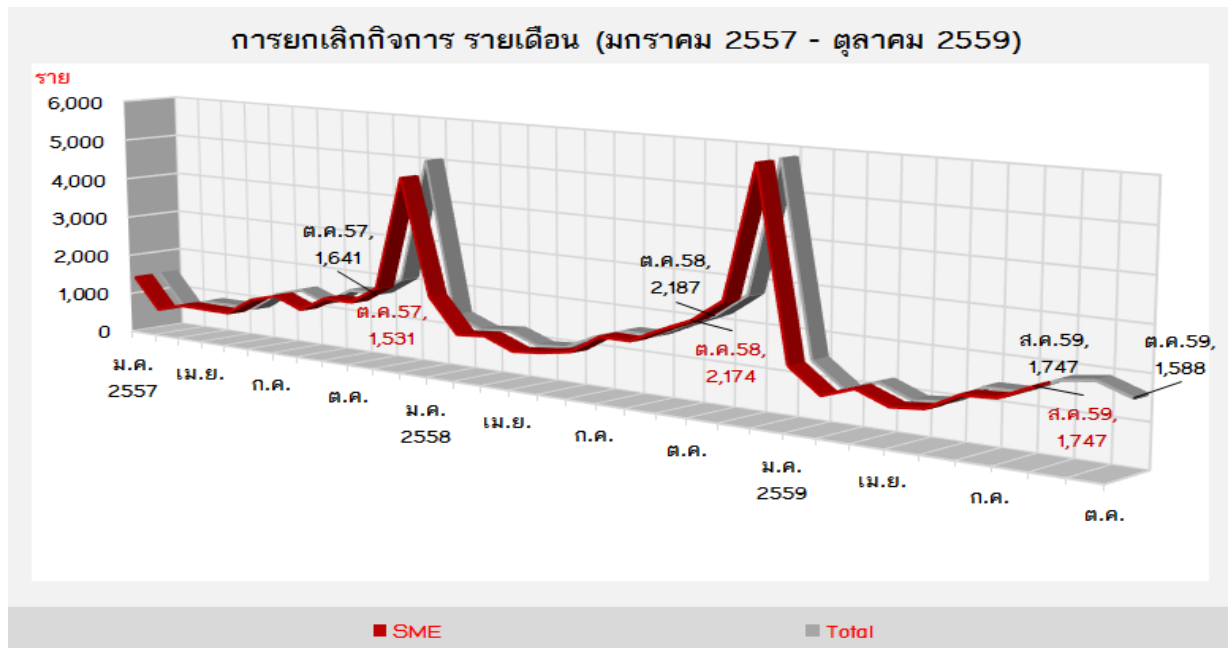
❖ การจัดตั้งและยกเลิกกิจการ ประจำเดือนตุลาคม 2559

การจัดตั้งกิจการ รายเดือน (ปี 2557 - ตุลาคม 2559)



ที่มา : กรมพัฒนาธุรกิจการค้า
 ประมวลผลโดย : สำนักงานส่งเสริมวิสาหกิจขนาดกลางและขนาดย่อม

การยกเลิกกิจการ รายเดือน (ปี 2557 - ตุลาคม 2559)



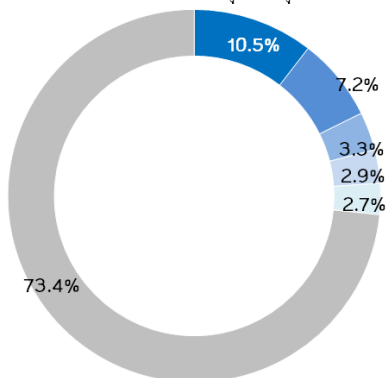
ที่มา : กรมพัฒนาธุรกิจการค้า
 ประมวลผลโดย : สำนักงานส่งเสริมวิสาหกิจขนาดกลางและขนาดย่อม

การจัดตั้งและยกเลิกกิจการ

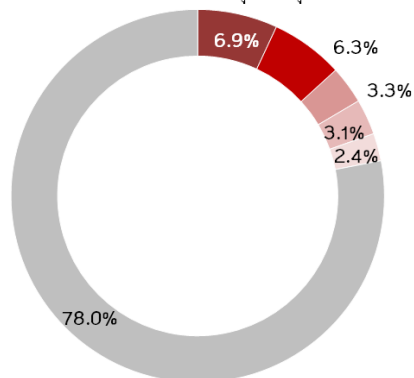
❖ การจัดตั้งและยกเลิกกิจการ ประจำเดือนตุลาคม 2559

การจัดตั้งและสิ้นสุดสภาพกิจการ จำแนกตามประเภทกิจการ รายเดือน

การจัดตั้งกิจการ ตามประเภทธุรกิจ ตุลาคม 2559



การยกเลิกกิจการ ตามประเภทธุรกิจ ตุลาคม 2559



- การก่อสร้างอาคารไม่ใช้ที่พักอาศัย
- ร้านขายปลีกเครื่องประดับ
- อาหารหรือเครื่องดื่มของตนเองไม่ใช้เพื่อพักอาศัย
- ให้คำปรึกษาด้านการจัดการ
- กภัตตาคาร/ร้านอาหาร
- ธุรกิจประเภทอื่น

- ก่อสร้างอาคารไม่ใช้ที่พักอาศัย
- การค้าสลาก
- อาหารหรือเครื่องดื่มของตนเองไม่ใช้เพื่อพักอาศัย
- ให้คำปรึกษาด้านการจัดการ
- การโฆษณา
- ธุรกิจประเภทอื่น

ที่มา : กรมพัฒนาธุรกิจการค้า

ประมวลผลโดย : สำนักงานส่งเสริมวิสาหกิจขนาดกลางและขนาดย่อม

การจัดตั้งและยกเลิกกิจการในระดับประเทศเดือนตุลาคม 2559 มีกิจการที่จัดตั้งใหม่ในเดือนนี้จำนวน 5,092 ราย เมื่อเทียบกับเดือนตุลาคม 2558 หดตัวร้อยละ 2.7 ในขณะที่มีการยกเลิกกิจการจำนวน 1,588 ราย เมื่อเทียบกับเดือนตุลาคม 2558 หดตัวร้อยละ 27.4

โดยกิจการใหม่ที่จัดตั้ง ส่วนใหญ่อยู่ในหมวดก่อสร้างอาคารที่ไม่ใช่พักอาศัย ร้อยละ 10.5 รองลงมาอยู่ในหมวดร้านขายปลีกเครื่องประดับ ร้อยละ 7.2 ส่วนการยกเลิกกิจการนั้น ส่วนใหญ่จะอยู่ในหมวดก่อสร้างอาคารไม่ใช้ที่พักอาศัย ร้อยละ 6.9 รองลงมาคือ หมวดการค้าสลาก ร้อยละ 6.3